

# JAARVERSLAG 2015



Huisartsenpraktijk

**Hoekstra**  
&  
**de Doelder**

**Huisartsenpraktijk Hoekstra & de Doelder**  
**Jaarverslag 2015**

*Contactgegevens:*

Haagweg 191

2281 AK Rijswijk

070-3994203

[www.mchaagweg.nl](http://www.mchaagweg.nl)

Publicatie datum: 20 mei 2016, patiëntenversie

## Voorwoord

In 2015 hebben we ons geconcentreerd op onze continuering van kwaliteit van zorg intern en hebben we ons beziggehouden met de veranderde positie van de huisarts ten opzichte van de gemeente met betrekking tot de jeugdzorg en de WMO. Daarnaast hebben we onze samenwerking met de apotheek verder geïntensiveerd.

In dit jaarverslag zullen wij verder op onze zorg en zorgprocessen reflecteren, zodat we onze zorg steeds verder kunnen verbeteren. Het is tevens een instrument om trends te ontdekken en daarop te kunnen inspelen in de toekomst. Daarnaast is het bedoeld voor onze patiënten om inzicht te hebben in onze werkwijze.

Bij vragen of opmerkingen mag u altijd contact met ons opnemen,

Hartelijke groet namens ons hele team!

***CEM Hoekstra & BM de Doelder, huisartsen***

## Inhoudsopgave

Inleiding.....	6
Historie en profiel van de praktijk.....	6
Kenmerken van de praktijk .....	6
Visie en doelstellingen .....	6
Zorgaanbod .....	7
Totstandkoming van het jaarverslag.....	7
Bijzondere gebeurtenissen 2015 .....	7
Locatie en gebouw .....	9
Privacy.....	11
Beveiliging tegen brand .....	11
De praktijk apparatuur .....	11
Praktijkorganisatie .....	12
Spreekuren en bereikbaarheid .....	12
Afwezigheid en waarneming.....	13
Informatievoorziening .....	13
Overlegstructuur .....	13
Team .....	13
Achtergrond en opleiding van de medewerkers.....	14
Opleidingspraktijk .....	14
Automatisering en verslaglegging.....	14
Patiënten .....	14
Leeftijdsverdeling.....	14
Zorgverzekeraars.....	15
Medisch handelen .....	15
Chronische aandoeningen.....	16
Prevalentie hoog risico patiënten .....	17
Verwijzingen .....	17
Receptuur .....	18
Preventie; griep.....	18
Preventie; cervix screening.....	18
Preventie; stoppen met roken.....	18
Preventie; bevolkingsonderzoek darmkanker .....	18
Kwaliteitsbeleid .....	18

Nieuwe protocollen 2015 .....	18
Samenwerking apotheek mbt polyfarmacie .....	19
Start KIS .....	19
Nascholing .....	19
Klachtencommissie.....	19
Verantwoording doelen 2015 en nieuwe doelen 2016 .....	20
Doelstellingen 2015 .....	20
Doelstellingen 2016 .....	21

## Inleiding

### Historie en profiel van de praktijk

Huisartsenpraktijk Hoekstra en de Doelder bestaat sinds 5 jaar. In 2011 is gestart met de verbouwing van de praktijk en het aangrenzende pand om te komen tot *Medisch Centrum Haagweg*, welke op 21 september 2012 is geopend. Hiermee is een geïntegreerd eerstelijnszorgcentrum ontstaan, waarbij huisartsen, fysiotherapeuten, diëtiste, psycholoog en laboratorium samenwerken onder 1 dak. In 2013 hebben we NHG-accreditatie behaald.

De huisartsenpraktijk is een duo-maatschap, met daarbij vaste waarneming gedurende de week en tijdens de vakanties. Onze doelgroep zijn de bewoners van Rijswijk en de aangrenzende gebieden van Voorburg en Den Haag. De huidige praktijkpopulatie is zeer gemêleerd qua leeftijd, sociaal economische achtergrond en omvat zowel patiënten uit achterstands- als niet-achterstandswijken.

### Kenmerken van de praktijk

- Twee huisartsen (duo-maatschap)
- Een vaste waarnemer voor twee en een halve dag per week en zo nodig extra tijdens afwezigheid
- Drie dokterassistentes
- Eén plek voor een huisarts in opleiding
- Een plek voor een assistente in opleiding
- Een praktijkondersteuner somatiek (POH-S), een praktijkondersteuner geestelijke gezondheidszorg (POH-GGZ) en een praktijkondersteuner geestelijke gezondheidszorg jeugd (POH-GGZ jeugd).
- Niet apotheek houdend en niet verloskundig actief
- Volledig basisaanbod huisartsenzorg
- Breed aanbod aan huisartsgeneeskundige verrichtingen in huis
- Reizigersvaccinatie
- Betrokken bij een opvangtehuis voor patiënten met Korsakov
- Gelokaliseerd in een geïntegreerd eerstelijnszorgcentrum met huisartsen, fysiotherapeuten, diëtiste, psycholoog en laboratorium onder één dak
- Praktijkpopulatie met 4661 patiënten, inclusief meer dan 300 patiënten uit een achterstandswijk

### Visie en doelstellingen

Kwalitatief goede en brede huisartsenzorg verlenen, gebaseerd op evidence based medicine, in een kleinschalige en toegankelijke setting. Er heerst een prettige sfeer binnen de praktijk. De praktijk is doelmatig en toekomstbestendig.

- We streven naar de best mogelijke kwaliteit huisartsenzorg, gebaseerd op evidence based medicine (oa NHG standaarden)

- We bieden in een kleine setting brede huisartsenzorg aan, zodat de patiënten weten waar ze moeten zijn en er korte samenwerkingsverbanden zijn en wij patiënten kennen.
- We willen toegankelijk zijn voor onze patiënten, zowel telefonisch, via internet als via persoonlijke contacten en het zo nodig uitbreiden van zorgmomenten
- Wij willen werken in een goede sfeer, met een open en positieve communicatiestructuur: oog voor het individu van zowel patiënt als medewerker.
- We zijn toekomstgericht, zowel in het implementeren van nieuwe kennis, als het bouwen aan de toekomst in de vorm van het opleiden van nieuwe huisartsen
- We zijn een financieel gezond bedrijf, met ruimte voor het implementeren van nieuwe ontwikkelingen
- Dit alles gebeurt op doelmatige wijze
- We werken in een goed gestructureerde praktijk, NPA geaccrediteerd

### Zorgaanbod

Huisartsenpraktijk Hoekstra en de Doelder biedt het volledige basisaanbod huisartsenzorg aan. Wij verrichten daarbij zoveel mogelijk zelf verrichtingen en diagnostiek, zoals kleine chirurgische verrichtingen, plaatsen IUD's, ECG's longfunctietesten, CRP meting etc.

Daarnaast bieden wij reizigersvaccinaties aan.

Voor onze patiënten in Zeerust (opvangtehuis voor patiënten met Korsakov) hebben wij een gestructureerd overleg.

### Totstandkoming van het jaarverslag

Dit is het vierde jaarverslag van de praktijk. Het bouwt voort op het eerste drie jaarverslagen. De gegevens uit het HIS zijn verwerkt in grafieken en tabellen.

### Bijzondere gebeurtenissen 2015

Dokter Schuuring is bevallen van haar derde kind. Dokter Thien heeft haar in deze periode vervangen in de praktijk.

De gemeente Rijswijk heeft door de veranderde wetgeving een andere rol gekregen in de jeugdzorg en Wet Maatschappelijk Ondersteuning, waardoor samenwerking met de gemeente voor de huisarts erg belangrijk is geworden. Samen met de andere Rijswijkse huisartsen hebben we goede contacten kunnen leggen met de gemeente en werkafspraken kunnen maken. We hebben hierbij steeds oog gehad voor de goede zorg en privacy van onze patiënten.

Yvonne Vijverberg is onze nieuwe POH-GGZ geworden. De samenwerking van SHOP met Indigo veranderde. Wij hebben ervoor gekozen een POH-GGZ in dienst van SHOP bij ons te huisvesten.

De Doelder heeft dit jaar plaatsgenomen in deelnemersraad SMASH, als secretaris.

Wegens de groei van de praktijk is onze vast waarnemer dokter Schuuring nu 3 dagen per week aanwezig op de praktijk. Dokter Hoekstra en de Doelder hebben nu iets meer tijd om aan de administratie te besteden.

In 2015 is de werkgroep Het Roer Moet Om zeer actief geweest om de positie van de huisarts in Nederland ten opzichte van de zorgverzekeraar en politiek te veranderen. Een belangrijke uitkomst is dat de regeldruk naar beneden moet. Wij steunen dit initiatief van harte.

Dit jaar zijn we gestart met het mogelijk maken van het inplannen van afspraken online, via de website.

Per 1 september is zijn we gestart met de gestructureerde aanpak van secundaire preventie CVR in de zorggroep Elzha. Sharon van Spronsen heeft hiertoe haar werkuren uitgebreid.

In september 2015 is aan alle patiënten een nieuwsbrief verstuurd, waarin aandacht was voor de mogelijkheid om gebruik te maken van online diensten, onze accreditatie, POH-GGZ jeugd en alle patiënten werden uitgenodigd kenbaar te maken of zij hun gegevens middels LSP beschikbaar willen maken.

In 2015 is de Haagweg ingrijpend veranderd. Er is flink wat overlast geweest voor onze patiënten. De werkzaamheden zijn inmiddels wel volgens plan afgerond. Helaas heeft dit geresulteerd in nog minder beschikbaarheid van parkeerplaatsen.

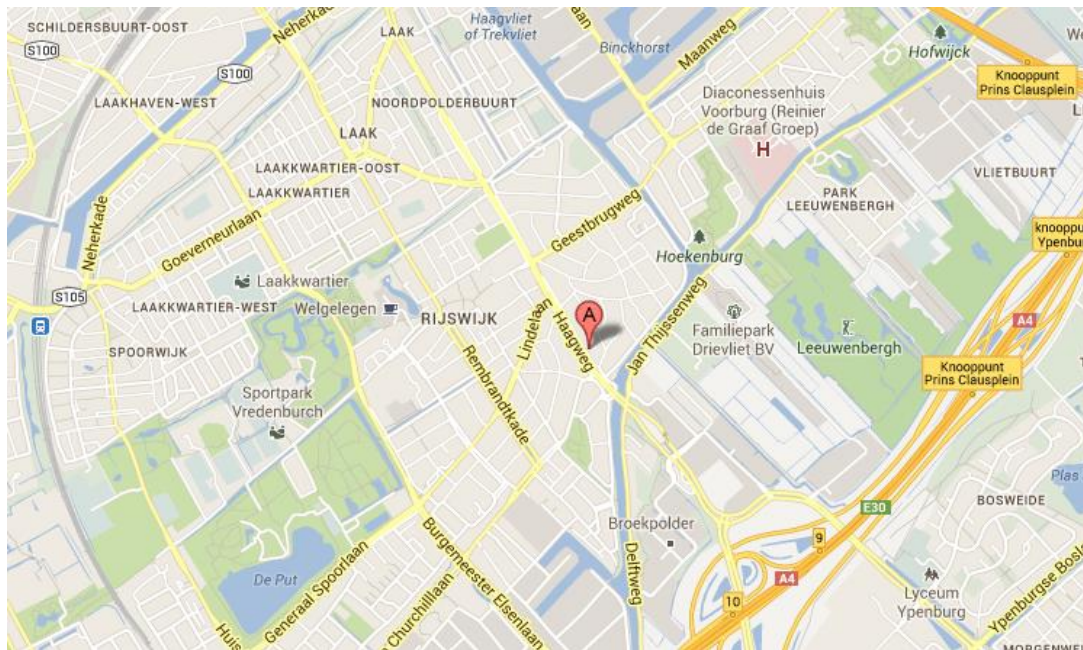




Figuur 1: De website van het medisch centrum ([www.mchaagweg.nl](http://www.mchaagweg.nl))

## Locatie en gebouw

De praktijk is gevestigd aan de Haagweg 191 te Rijswijk. Het pand biedt naast een huisartsenpraktijk ruimte aan een fysiotherapiepraktijk, diëtiste, psychologiepraktijk, en drie maal per week vind er bloedafname plaats door het laboratorium. Er zijn in totaal zes spreekkamers en één wachtkamer. De spreekkamers worden gebruikt door de huisartsen, praktijkondersteuners, de waarnemer en de huisarts in opleiding. De wachtkamer wordt gedeeld met de fysiotherapeuten, maar de fysiotherapeuten hebben hun eigen behandel- en spreekkamers op een eerste verdieping. Verder is er een front- en een backoffice en een behandelkamer voor de assistenten.



Figuur 2: De locatie van onze praktijk is Haagweg 191 te Rijswijk

Er is helaas weinig parkeerruimte in de directe omgeving, wij raden u aan om met openbaar vervoer of de fiets te komen.

De praktijk is geschikt gemaakt om ook met rolstoel en kinderwagen te betreden

**Tabel 1. Indeling praktijkgebouw**

Ruimte	Aantal
Receptie	1
Wachtruimte	1
Spreekkamers	5
Onderzoekkamer/behandelkamer	1
Praktijkassistentenruimte / Administratie	1
Vergaderkamer/koffiekamer	1
Toilet	3

### Privacy

Het pand is zo ingedeeld dat er een rust en onrust zone is. De spreekkamers zijn allen in de rustzone gelegen. Er is een mogelijkheid het pand te verlaten zonder daarbij door de onrust ruimte te moeten. De privacy van de patiënten is daarmee gewaarborgd.

De front office wordt afgescheiden met een glaswand en deur, waardoor er maximaal zicht is op de patiënten, maar ook de privacy gewaarborgd wordt.

De computers zijn beveiligd met periodiek wisselende wachtwoorden. Artsen loggen uit als zij niet aanwezig zijn in de werkkamer.

De dossiers van de patiënten zijn gedigitaliseerd.

### Beveiliging tegen brand

In het pand zijn de benodigde brandblussers aanwezig en zijn de nooduitgangen aangegeven in geval van nood

### De praktijk apparatuur

De praktijk is uitgerust met alle moderne faciliteiten waar wij als huisartsen behoefte aan hebben in de dagelijkse praktijk.

**Tabel 2. De praktijkuitrusting**

Uitrustingsstuk	Aantal	Type
AED	1	Zoll AED plus
Autoclaaf	1	Euroklav 23S
Bloeddrukmeter	6	oa Welch Allyn, Heine
Broedstoof	1	Merck
Doppler-apparaat	1	Minidop Hedeco
ECG-apparaat	1	Welch Allyn Cardio perfect

Uitrustingsstuk	Aantal	Type
Glucosemeter	3	Conour XL, Bayer
Hyfrecator	2	Bovie
Koelkast voor vaccins en medicijnen	2	Ignis
Kopieerapparaat	1	Brother
Onderzoekbank	6	oa Habru hooglaag-bank
Ophthalmoscoop	1	Welch Allynn
Otoscoop	5	Heine/Welch Allynn
Pulse-Oxymeter	4	Onyx vantage
Spirometer	1	Welch Allynn
CRP meter	1	Orion QuickRead Go
Koelkast thermometer	1	Icespy
24-uurs bloeddrukmeter	1	WatchBB
Holter	1	Systole Hardware
Dermatoscoop	1	Heine
Oorthermometer	4	Welch Allyn

Jaarlijks wordt de apparatuur volgens ons protocol geijkt.

## Praktijkorganisatie

### Spreekuren en bereikbaarheid

Onze praktijk is elke werkdag geopend van 08.00 tot 17.00 uur, gedurende deze uren zijn wij zowel telefonisch, via mail als direct op de praktijk bereikbaar voor onze patiënten. Het telefoonnummer van de praktijk is 070-3994203 (voor spoed kan optie 1 gekozen worden). Ook via de site kan een bericht (beveiligd) verstuurd worden.

Het spreekuur is van 8 tot half 11 's ochtends en van half 2 tot half 4 's middags. Indien nodig is er daarna nog tijd voor spoedgevallen. Verder is er aan het einde van de ochtend en het einde van de middag een terugbel spreekuur. Visites worden gedaan tussen half 12 en half 2. Tussen 11 uur en half 12 is er praktijkoverleg.

## Afwezigheid en waarneming

Elke dag zijn er tenminste 2 huisartsen aanwezig. Tijdens vakanties van huisartsen garanderen wij de continuïteit van zorg door (vaste) waarnemers in te huren. De assistentes vervangen elkaar zoveel als mogelijk in geval van vakanties.

Voor de avonden en weekenden nemen wij deel aan de waarneemgroep SMASH.

## Informatievoorziening

De contactgegevens en openingstijden van de huisarts (en de overige disciplines) zijn te vinden op de websites [www.mchaagweg.nl](http://www.mchaagweg.nl) en [www.medischcentrumhaagweg.nl](http://www.medischcentrumhaagweg.nl). Vanaf die website kan er doorgeklikt worden naar de website van de huisartsenpraktijk, namelijk [huisartsenhaagweg.praktijkinfo.nl](http://huisartsenhaagweg.praktijkinfo.nl) Alle informatie over de praktijk is op deze website te vinden.

Verder zijn er in de wachtkamer NHG-praktijkfolders en is er een wachtkamer scherm waarop aanwezigheid en bijzondere activiteiten getoond worden.

## Overlegstructuur

Elke ochtend hebben we een ochtendoverleg tussen de artsen en assistentes, waarbij we vragen van patiënten bespreken en het verloop van de dag. Elke maand is er een werkoverleg, waarbij we meer structureel naar de werkafspraken kijken, protocollen overleggen, klachten en incidenten bespreken. Dit alles om de kwaliteit van onze zorg te verbeteren. Elke 3 maanden vindt er gestructureerd overleg plaats met de praktijkondersteuner somatiek en de praktijkondersteuner GGZ.

## Team

In de praktijk zijn de 2 huisartsen **Cuina Hoekstra** en **Barbara de Doelder** voor 0,8 fte werkzaam. Daarnaast is er een vaste waarnemer gedurende 3 dagen in de week. Vervolgens is er steeds een arts in opleiding tot huisarts werkzaam, afgelopen jaar waren dit **Renske Gratama**, van 1 mei tot 1 september en vanaf 1 september **Tjitske van de Bruele**. **Sharon van Spronsen** is 3 dagen werkzaam als POH-S, **Yvonne Vijverberg** 1 dag als POH-GGZ en **Mariet Straver** 0,5 dag per week (POH-GGZ jeugd). We hebben 3 gediplomeerde doktersassistentes. Brenda Nielssen en Fatiha Idrissi werken beide 4 dagen en Eser Gurel 3 dagen.

## Achtergrond en opleiding van de medewerkers

De praktijk heeft 3 volledig gediplomeerde praktijkassistentes, een gediplomeerd praktijkverpleegkundige in de functie van POH-S en psycholoog als POH-GGZ. Hoekstra is tot arts opgeleid in Rotterdam, de Doelder in Nijmegen en beide hebben zij de huisartsenopleiding genoten in het Leids Universitair Medisch Centrum (LUMC).

## Opleidingspraktijk

De praktijk fungeert als opleidingspraktijk voor de huisartsenopleiding van het LUMC. Sinds maart 2009 is **Guinera Hoekstra** opleider voor het LUMC. Ieder jaar bieden wij één opleidingsplek voor een huisarts in opleiding aan.

Zij zitten in het eerste of het derde jaar van hun huisartsenopleiding en zijn al arts. Zij draaien zelfstandig spreekuur en overleggen dat direct of later met de opleider.

Door een opleidingsplaats te beiden willen wij bijdragen aan de toekomstbestendigheid van ons vak. Wij blijven daarmee ook betrokken bij de nieuwste ontwikkelingen. Daarnaast geeft het veel plezier.

Per 1 september 2013 zijn wij tevens opleidingspraktijk voor doktersassistenten, verbonden aan het Mondriaan College Den Haag.

In 2015 hebben 2 coassistenten begeleid, waarvan 1 in zijn semi-arts stage, gedurende 10 weken.

## Automatisering en verslaglegging

Wij maken gebruik van Microhis X, via een beveiligde ASP bevinding. Een back-up is altijd beschikbaar is. Ook bestaat de mogelijkheid om via een thuiswerkplek in te loggen op het systeem.

## Patiënten

Patiënten kunnen zich aan de balie of via de site aanmelden. De afgelopen jaren heeft er een groei plaatsgevonden. We realiseren ons dat er een optimum is qua aantallen patiënten en beraden ons op een patiëntenstop.

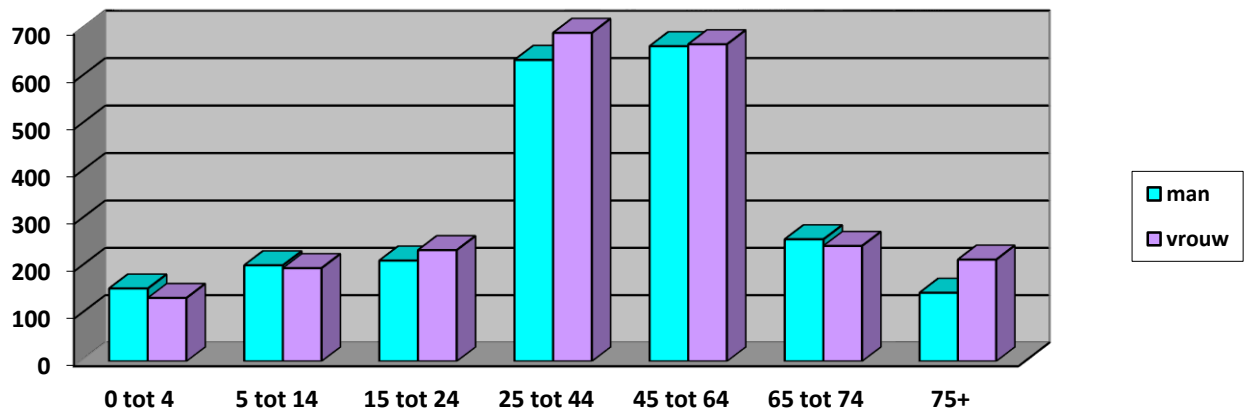
Het merendeel van de nieuwe patiënten meldt zich aan via de website. Patiënten vinden ons via internet, of via mond op mond reclame.

## Leeftijdsverdeling

De praktijk is evenredig verdeeld naar jong en oud en man en vrouw

### **Tabel 6. Patiëntenpopulatie**

Leeftijd	Man	Vrouw	Totaal 2015	Totaal 2014
0 tot 4	154	134	<b>288</b>	275
5 tot 14	203	197	<b>400</b>	375
15 tot	213	235	<b>448</b>	463
25 tot	636	693	<b>1329</b>	1283
45 tot	665	669	<b>1334</b>	1341
65 tot	258	244	<b>502</b>	491
75+	145	215	<b>360</b>	355
<b>Totaal</b>	<b>2274</b>	<b>2387</b>	<b>4661</b>	4583



In het afgelopen jaar heeft de groei zich gestaag voortgezet. Deze is verdeeld over alle leeftijdsgroepen. Er is sprake van een voorzichtige verjonging van de praktijk.

332 patiënten hebben zich aangemeld dit jaar, 174 patiënten hebben zich uitgeschreven, merendeels wegens verhuizing en 25 patiënten zijn overleden.

### Zorgverzekeraars

Het grootste deel van onze patiënten is verzekerd via CZ, Delta Lloyd en Ohra. Zij zijn onze preferente zorgverzekeraar. Met hen sluiten we de eerste contracten af, waarna de andere zorgverzekeraars deze afspraken over het algemeen volgen

### Medisch handelen

In 2014 zijn er 8895 enkele consulten, 2135 dubbele consulten, 4620 telefonische consulten en 551 visites uitgevoerd.

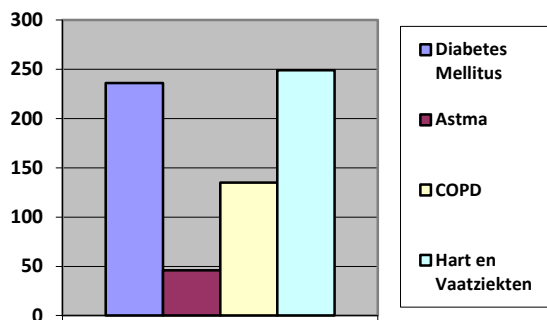
Per patiënt zijn er gemiddeld 3,5 contacteenheden (consult x1, dubbelconsult x2, telefonisch consult x0,5, visite x1,5). In 2012 was dit 3,7, in 2013 3,6. In 2014 3,8.



Er is een stabilisatie in de aantallen verrichtingen; de verrichtingen in het kader van de zorggroep (DM, COPD en SP-CVR) zijn niet in deze cijfers meegenomen. Mogelijk dat dat verklaard dat het aantal verrichtingen niet evenredig is gegroeid met het aantal patiënten.

## Chronische aandoeningen

### Prevalentie chronische aandoeningen



Chronische aandoening	ICPC code	Aantal 2015	Per 1000 ptn	Aantal 2014	Per 1000 ptn
Diabetes Mellitus	T90 (01.02)	275		236	52
Astma	R96.02 en leeftijd 16+	56		46	10
COPD	R95	154		135	30
SP-CVR		208		-	

Wij zijn aangesloten bij de zorggroep ELZHA voor Diabetes Mellitus, COPD en sinds 1 september 2015 voor Secundaire preventie CVR.

Van de 275 diabetes patiënten behandelen we er 220 in de eerste lijn. 26 patiënten ontvangen geen geregelde zorg (door patiënt gebonden factoren). 55 patiënten worden begeleid in de 2<sup>e</sup> lijn.

In 2015 kwamen wij voor de maximale vergoeding in aanmerking.

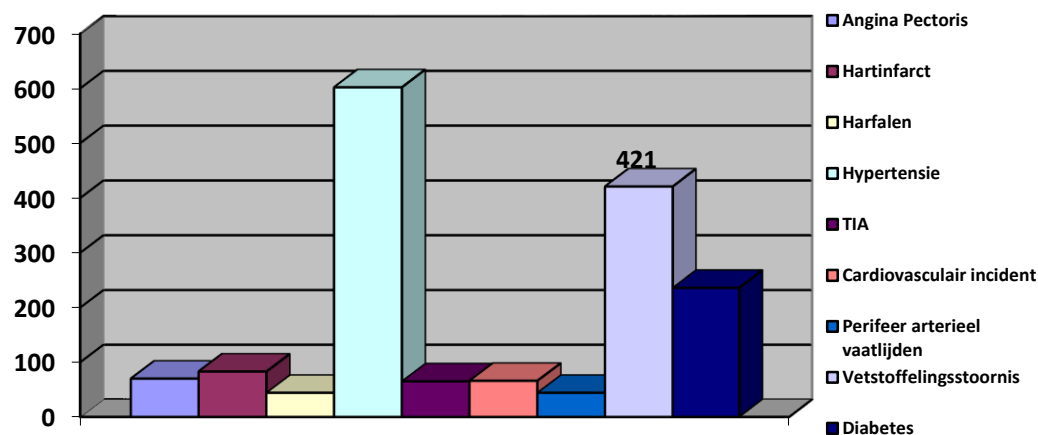
Voor COPD zijn er 154 patiënten bekend, waarvan er 87 door ons begeleid worden. 60 patiënten worden in de 2<sup>e</sup> lijn behandeld. 69 patiënten vallen binnen de zorggroep.

Per 1 september is gestart met de gestructureerde zorg aan patiënten die eerder een cardiovasculair event hebben meegemaakt (SP-CVR). De eerste uitdaging was het correct selecteren van de patiënten. Op dit moment worden betrokken patiënten uitgenodigd door de POH-S om op haar spreekuur te komen. In eerste aanleg komen er 208 patiënten in aanmerking voor



deelname aan deze zorgmodule. 132 zijn op dit moment geïnccludeerd. 76 patiënten lopen (nog) onder controle bij de specialist.

## Prevalentie hoog risico patiënten



Aandoening	ICPC code	Aantal 2015	Aantal 2014	Per 1000	Aantal 2013	Per 1000
Angina Pectoris	K74	70	61	14	87	20
Hartinfarct	K75	83	75	17	105	24
Hartfalen	K77	44	37	8	90	20
Hypertensie	K86/K87	602	532	118	645	146
TIA	K89	65	56	12	64	63
CVA	K90.03	66	84	19	89	20
Perifeer art vaatlijden	K92.01	44	58	13	69	16
Vetstofwisselingsstoornis	T93	421	396	88	479	108
Diabetes Mellitus	T90.01/02	285	236	60	269	61

*NB Een patiënt kan meerdere ICPC coderingen hebben.*

## Verwijzingen

Verwijzing vinden plaats naar verschillende ziekenhuizen in de regio, Reinier de Graaf Gasthuis, Medisch Centrum Haaglanden-Bronovo en het HAGA ziekenhuis.

Wij verwijzen deels grotendeels via zorgdomein en tevens met een verwijsbrief. Het is helaas niet inzichtelijk te maken hoeveel verwijzingen waarnaar toe plaatsvinden. Daarnaast zijn we begonnen met het digitaal orderen van laboratorium en röntgendiagnostiek.

## **Receptuur**

Het is helaas niet mogelijk om een top 10 uitgeschreven medicijnen uit ons systeem te halen. Wij hebben dit nogmaals neergelegd bij Isoft, de leverancier van Microhis X en hopen dat deze mogelijkheid in de toekomst wel bestaat.

## **Preventie; griep**

Elk jaar worden de mensen die behoren tot een risicogroep voor het krijgen van Influenza door ons opgeroepen volgens de richtlijnen van het NHG. Een groot deel van de patiënten geeft hier jaarlijks gehoor aan.

In 2015 hebben we 659 griepvaccinaties geregistreerd uitgedeeld. In 2014 werden 791 griepvaccinaties geregistreerd uitgedeeld. In 2013 waren dit er 842. Er is dus een duidelijke afname te zien.

Op dit moment geeft Microhis niet de mogelijkheid terug te halen welke percentage van de geïndiceerde patiënten ook daadwerkelijk een griepvaccinatie heeft gekregen

## **Preventie; cervix screening**

Patiënten die in aanmerking komen voor het bevolkingsonderzoek krijgen een oproep thuis gestuurd via het Bevolkingsonderzoek, gecoördineerd door het RIVM. Zij kunnen een afspraak maken met de assistente om het uitstrijkje te laten maken. Vervolgens wordt dit verstuurd naar het laboratorium van het Reinier de Graaf Ziekenhuis. Binnen 2 weken is de uitslag bekend bij ons en de patiënt.

## **Preventie; stoppen met roken**

Onze praktijkondersteuner Sharon van Spronsen is geregistreerd als Stoppen met Roken consulent. Patiënten hebben de mogelijkheid om onder begeleiding, met zo nodig medicamenteuze ondersteuning te stoppen met roken. In 2015 waren dit 14 patiënten. Patiënten die onder de COPD en DM zorggroep vallen krijgen dit in de keten vergoed.

## **Preventie; bevolkingsonderzoek darmkanker**

In 2014 is gestart met het landelijk bevolkingsonderzoek darmkanker. Patiënten worden uitgenodigd hun ontlasting op te sturen naar het laboratorium. Indien de uitslag positief is (aanwijzing voor bloed in ontlasting) krijgen wij daarvan een bericht. Wij lichten hen dan in en bekijken of het aanleiding geeft voor vervolgonderzoek.

## **Kwaliteitsbeleid**

We hebben een zeer actief kwaliteitsbeleid, elke maand is er een werkoverleg met de artsen, doktersassistenten en POH-S. Alle protocollen worden jaarlijks besproken, op actualiteit en uitvoerbaarheid. Twee keer per jaar wordt de interne controle uitgevoerd en jaarlijks worden de plannen voor het aankomende jaar besproken.

## **Nieuwe protocollen 2015**

In 2015 zijn de volgende nieuwe protocollen ingevoerd

- Prikaccidenten: wat te doen indien er een prikaccident in de praktijk plaatsvindt.
- Gebruik Pariboy: bij acuut benauwde patiënten (meestal kinderen) tgv pulmonale problematiek
- Interne spoedlijn: in geval van nood elkaars hulp inroepen met spoed
- SP-CVR: optimaliseren van secundaire preventie bij patiënten die eerder een vasculair incident hebben meegemaakt, in samenwerking met zorggroep Elzha

### **Samenwerking apotheek mbt polyfarmacie**

In 2015 zijn we gestart met het bespreken van medicatie gebruik van patiënten met meer dan 7 medicijnen en ouder dan 75 jaar. Apotheek Oud Rijswijk selecteerde de patiënten, nam contact met hen op of zij toestemming gaven voor dit overleg en of er specifieke vragen waren. We willen hiermee het medicatiegebruik optimaliseren en adverse events verminderen.

### **Start KIS**

In 2015 heeft de zorggroep Elzha het Keten Informatie Systeem (KIS) van Vital Health geïntroduceerd. Doel is de zorg voor de patiënten met DM, COPD en SP-CVR te optimaliseren en informatie bij alle betrokken zorgverleners up to date te hebben. Het heeft een aarzelend begin gekend.

### **Nascholing**

De artsen en POH-S hebben verschillende nascholingen gedaan in het kader van de zorggroep met betrekking tot Diabetes Mellitus en COPD en de huisartsdienst SMASH.

Daarnaast volgt Hoekstra nascholingen met betrekking tot reizigersvaccinaties.

De POH-S en de Doelder hebben tevens de Caspir cursus met succes doorlopen.

De doktersassistenten hebben specifieke nascholingen gevolgd, waaronder een AED cursus.

### **Klachtencommissie**

De beide huisartsen zijn aangesloten bij de klachtencommissie via de Huisartsen Kring Haaglanden. In de praktijk is tevens een klachtenprocedure opgesteld. Deze kunt u vinden op de website

## Verantwoording doelen 2015 en nieuwe doelen 2016

### Doelstellingen 2015

#### ***Doelstelling 1***

Bereik dat een patiënten portaal beschikbaar is, waarop patiënten online afspraken kunnen maken, herhaalrecepten kunnen aanvragen en e consulten kunnen plaatsvinden

Status: deels bereikt, er kunnen online afspraken gemaakt en herhaalrecepten kunnen worden aangevraagd via het patiënten portaal. E-consulten kunnen helaas nog niet op die wijze plaatsvinden.

#### ***Doelstelling 2***

Bereik dat er een nieuwsbrief naar alle patiënten is verstuurd waarin informatie over het patiënten portaal, LSP en de accreditatie.

Status: bereikt. Nieuwsbrief is verstuurd in september 2015. Er is een flinke hoeveelheid patiënten die hebben gereageerd op de vraag of zij hun gegevens via LSP beschikbaar willen stellen.

#### ***Doelstelling 3***

Bereik dat er een CVRM protocol is en de zorg voor patiënten gestructureerd wordt aangeboden, via de zorggroep Elzha

Status: bereikt. Sinds september 2015 zijn we gestart met de gestructureerde zorg aan patiënten die eerder een cardio-vasculair event hebben meegemaakt. Als ze tevens diabetes mellitus hebben vallen ze onder de DM zorgmodule.

#### ***Doelstelling 4***

Bereik dat er een protocol ouderenzorg is, inclusief polyfarmacie, in samenwerking met Rijswijkse partners en de apotheek.

Status: niet bereikt. Er is wel gestart met de gestructureerde aanpak van polyfarmacie, is samenwerking met apotheek Oud Rijswijk. We wachten nu op de zorgmodule die wordt ontwikkeld door de zorggroep ELZHA en HKH en hebben daar reeds aangegeven graag te willen participeren. Extra uitdaging hierin is de verschillende gemeentes, thuiszorgorganisaties en apotheken waar we mee te maken hebben.

#### ***Doelstelling 5***

Bereik dat we voldoen aan de hoogste of 1 na hoogste categorie met betrekking tot Doelmatig Voorschrijven project.

Status: deels bereikt. We hebben echter geen actief beleid gevoerd.

### ***Doelstelling 6***

Bereik dat er een goede samenwerking is met de gemeente Rijswijk met betrekking tot het jeugdteam, sociaal wijkteam en het WMO loket.

Status: bereikt. Namens de Rijswijkse huisartsen heeft oa De Doelder de samenwerking met de gemeente vorm gegeven. Er is hierbij veel aandacht geweest voor het elkaar kennen en zorgdragen dat ze privacy van de patiënten niet in het geding is.

## **Doelstellingen 2016**

### ***Doelstelling 1***

Bereik dat diagnostiek (laboratorium en röntgen) zoveel mogelijk wordt aangevraagd via zorgdomein.

### ***Doelstelling 2***

Bereik dat multi-use flacons niet meer worden gebruikt in de praktijk

### ***Doelstelling 3***

Bereik dat de ruimte boven verbouwd wordt tot een volwaardige spreekkamer

### ***Doelstelling 4***

Bereik dat de mogelijkheden tot het maken van online afspraken en e-consulten worden uitgebreid

### ***Doelstelling 5***

Bereik dat de assistentenruimte een betere climate control heeft zodat zowel en de zomer als winter een aangenaam werkklimaat wordt bewerkstelligd

### ***Doelstelling 6***

Bereik dat de patiënten-contactgegevens meer up to date blijven (oa telefoonnummers, BSN nummers, emailadressen)

### ***Doelstelling 7***

Bereik dat er een werkzaam en ingevoerd protocol ouderenzorg actief is, waarbij ook een POH wordt ingezet.

### ***Doelstelling 8***

Bereik dat het protocol polyfarmacie werkzaam is en afspraken hierover met de betrokken apotheken zijn gemaakt

### ***Doelstelling 9***

Bereik dat het er zoveel mogelijk doelmatig wordt voorgeschreven, in eerste instantie obv criteria CZ

### ***Doelstelling 10***

Bereik dat er een S3 project is opgezet om de zorg voor onze kwetsbare patiënten in verschillende woonvoorzieningen wordt geoptimaliseerd